

#Local4Action

Un instrumento de planificación inclusiva para las ciudades intermedias


PLAN BASE


Learning
UCLG



Introducción

Desde el año 2012, CGLU y la Cátedra UNESCO UdL-CIMES de Ciudades Intermedias se asociaron, con el fin de apoyar a los gobiernos de las ciudades intermedias en su desarrollo integral fortaleciendo la democracia y promoviendo la innovación con la ayuda del intercambio de experiencias.

Según las Naciones Unidas, el crecimiento urbano mundial se concentrará en ciudades intermedias. Como se presentó en el Cuarto Informe Mundial sobre Descentralización y la Democracia Local, GOLD de CGLU: “Co-Creando el Futuro Urbano”, en el año 2016 había 8.923 ciudades intermedias en el mundo, lo cual corresponde al 36% de la población urbana mundial. Para alcanzar las metas propuestas a nivel internacional es fundamental pensar y diseñar las políticas públicas locales desde el territorio, desde la proximidad y los espacios propios, que potencian su desarrollo y mantienen los lazos sociales. En este sentido, se entiende al territorio como un espacio con identidad propia, con problemas y potencialidades que merece un enfoque situado y particular.

La metodología del Plan Base en ciudades intermedias ha sido creada por la Cátedra UNESCO de Ciudades Intermedias. Esta metodología, desarrollada desde un enfoque académico, hace parte de una Maestría en gestión urbana de la Universidad Politécnica de Cataluña, desde hace más de 10 años, fundamentalmente dirigida a arquitectos y técnicos.

El Plan Base es un documento de planificación integral, física y estratégica. Es sencillo y flexible y pretende responder a los desafíos de la planificación inclusiva en las ciudades intermedias del mundo.

No substituye los instrumentos oficiales de planificación urbana de cada país, sino que habilita para etapas posteriores de análisis y planificación. El Plan Base representa la agenda urbana local, mediante un diagnóstico con acciones, de una ciudad, porque permite visualizar en un único mapa las componentes físicas y estratégicas de su desarrollo.

En la cooperación con CGLU, el Plan Base se convierte en una oportunidad para visualizar la importancia del territorio en las decisiones municipales y en la comunicación con la comunidad. Los políticos y técnicos municipales pueden precisar el impacto de proyectos claves en la transformación del territorio, proponer estrategias innovadoras al servicio de la ciudadanía y, a su vez, facilita una mejor coordinación y ayuda a la localización con las agendas globales, especialmente de la Nueva Agenda urbana y de los objetivos de desarrollo sostenible.

La ciudad de Xai Xai es una ciudad intermedia en Mozambique, que gracias a las capacidades técnicas que se fueron fortaleciendo en el municipio mediante cooperación con otras ciudades, ha podido avanzar en la gestión urbana y la descentralización fiscal.

Herramientas como el Plan Base son fundamentales para facilitar el intercambio de las experiencias y de los conocimientos, entre gobiernos locales y regionales y con sus comunidades, fortaleciendo la presencia de las ciudades intermedias con una lógica territorial. El presente documento busca generar la oportunidad de capacitar líderes y técnicos municipales en la implementación del Plan Base en más ciudades intermedias en el mundo.



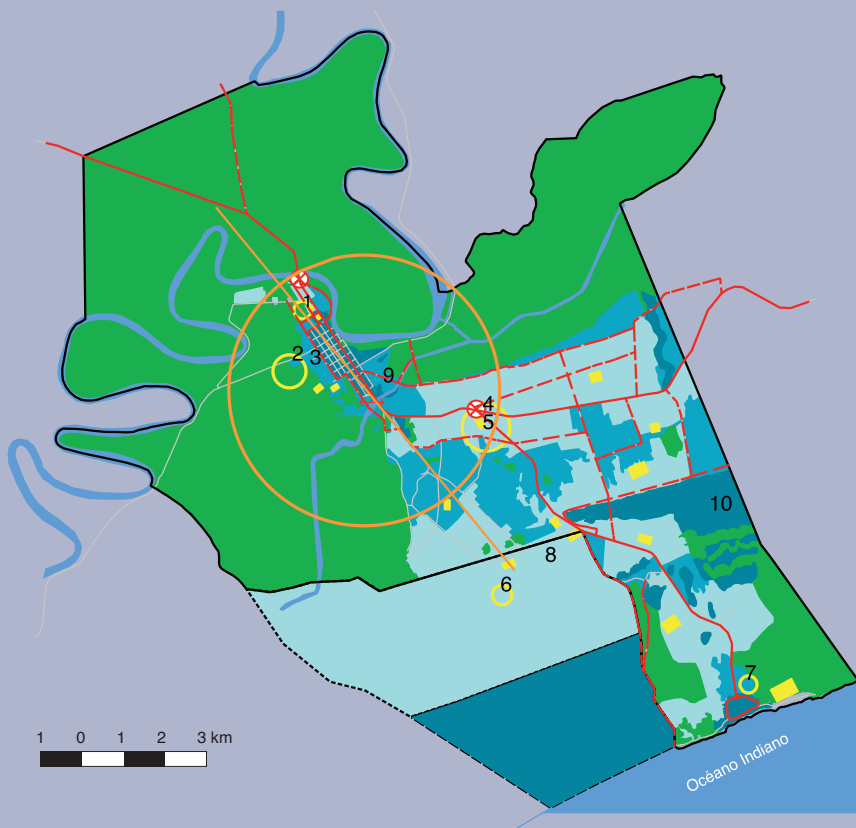
Ernesto Daniel Chambisse
Alcalde de Xai Xai



Universitat de Lleida
Càtedra Unesco
Ciutats Intermedies,
Urbanització i Desenvolupament

Josep M. Llop Torne
Arquitecto Urbanista
Director de la Cátedra UNESCO UdL-CIMES

Plan Base de Xai-Xai Mozambique, 2017



Datos básicos de la ciudad

PU 127.763 hab.	DR 1 hab/Ha.
PR 7.125 hab.	PP 1,52 %
SU 5.608 Ha.	BM 2.844.312 us\$/año
SR 7.877 Ha.	PT 134.888 hab.
DU 23 hab/Ha.	RC 21 us\$/hab./año

Componente Urbanístico

Áreas urbanas

	Área Urbana actual
	AU = 14.340 Ha
	Área de Extensión
	AE = 2.059 Ha
	Área de Reserva
	AR = 1.217 Ha

Movilidad-conectividad

	Trazado existente
	Nodos
	Cruces
	Trazado nuevo

Equipamiento-servicios

	Equipamiento existente
	Equipamiento a definir

Espacios libres y verdes

	Espacios libres
--	-----------------

Compacidad

	Radio, R = 3,2 km
	Línea, L = 10 km

Zonificación

	Zona de Regulación (ZR)
	Zona de Mejora urbana (ZM)
	Zona de Transformación (ZT)

Componente estratégico

Proyectos +10

- | | |
|------------------------|--|
| 1 Mercado mayorista | 6 Estadio municipal |
| 2 Mercado del pescado | 7 Edificio administrativo playa de Xai-Xai |
| 3 Matadero municipal | 8 Regularización barrios informales |
| 4 Auditorio municipal | 9 Mejoramiento red vial |
| 5 Biblioteca municipal | 10 Transformación de zona inundables |

Plan Base de Xai-Xai

Mozambique, 2017

La ciudad intermedia de Xai-Xai es pionera en temas de planificación urbana y el uso de sistemas de información geográfica -GIS. Xai-Xai tiene una larga trayectoria en proyectos de cooperación descentralizada que incluye la formación de arquitectos municipales a través de

intercambios con las ciudades de Guelph, Canadá y Vitoria, Brasil. Este ejemplo del plan base de Xai-Xai fue realizado en el marco del proyecto "Fomento del planeamiento urbano de base como instrumento de democracia local en las ciudades intermedias de Mozambique".

La encuesta del Plan Base

Diagnóstico

Datos básicos: estos datos básicos permiten perfilar las necesidades de desarrollo.

PU Población urbana (hab.)

PR Población rural (hab.)

SU Superficie urbana (Ha.)

SR Superficie rural (Ha.)

Muchas ciudades intermedias tienen más territorio rural que urbano, lo cual es una oportunidad de interacción a nivel social, económico, físico y cultural. Al mismo tiempo, se observa en muchas ciudades intermedias, un crecimiento de la población urbana superior al crecimiento de la población rural, donde en algunos casos se observa declive.

DU Densidad urbana (hab/Ha)

DR Densidad rural (hab/Ha)

PP Tasa demográfica anual (%)

La densidad de las ciudades intermedias prevista y actual pueden diferir y son relevantes a la hora de proveer infraestructuras y servicios como vías, parques, escuelas.

BM Presupuesto municipal anual (us\$/año)

PT Población total (hab)

RC Ratio per capita (us\$/hab/año)

El presupuesto de ciudades se mide en inversión por habitante y las ciudades intermedias en comparación con grandes urbes tienen menos inversión, Agravante que el crecimiento poblacional muchas veces es tenido en cuenta muy tarde.

Componente estratégico

Los Proyectos (P-10 y P+10)



El Plan Base, entendido como agenda urbana de la ciudad, permite evaluar si los proyectos estratégicos que tienen una dimensión física están en línea con el objetivo de desarrollo sostenible 11 y sus metas, es decir **“lograr que las ciudades y los asentamientos humanos sean inclusivos, seguros, resilientes y sostenibles.”**

Se elabora una lista de proyectos urbanos claves que son considerados estratégicos, por ejemplo por tener impacto a toda la ciudad. Se ubican en el mapa según el tiempo previsto.

P-10 = proyectos urbanos claves/ estratégicos que se han realizado en la ciudad en los últimos diez años.

P+10 = proyectos que deberían realizarse en los siguientes diez años

Encuesta CIMES**La encuesta completa se puede descargar desde baseplan.udl.cat

Componente urbanístico

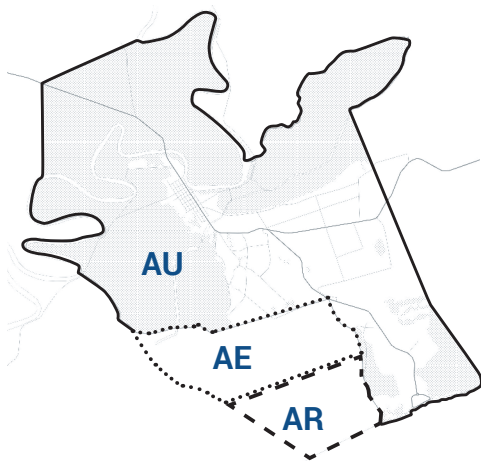
Territorializar y mapear

Para todas las políticas urbanísticas, la destinación del suelo es una pieza clave. El suelo de uso rural (sin servicios donde no se permite urbanización), el suelo urbano (urbanizado y con servicios), y el suelo de extensión (previsto de convertir en urbano para preparar servicios) son las diferencias más importantes, que pueden ser detallados con zonificaciones, equipamientos y estructuras.

1. Extensión: áreas urbanas

Delimitación del área urbana actual y de las áreas de extensión y de reserva.

Es fundamental para orientar el crecimiento y dotar a las poblaciones migrantes de suelo apto y preparado para la edificación, evitando el surgimiento de asentamientos espontáneos.



AU = Área urbana actual. Con un porcentaje alto/medio de servicios públicos/comunitarios, agua potable, alumbrado público, accesos rodados pavimentados, y otros.

AE = Áreas de extensión. Probables/necesarias para ser urbanizadas a corto/mediano plazo (10 años)

AR = Áreas de reserva. Pudiendo ser urbanizadas lo serían a medio/largo plazo (30 años).

Todas se miden en hectáreas (Ha.) o metros cuadrados (m²).

2. Movilidad y conectividad

Definición de ejes viales y de transporte básicos (puentes u otros).

Es la red urbana básica con sus trazados y sus nodos claves, existentes o programados. Se dibujan los nuevos ejes viales y los puntos a mejorar de los nodos de intercambio y cruce o paso (puentes u otros tipos). Objetivo: menor distancia, mejor conexión.



3. Equipamiento y servicios

Definición de los grandes equipamientos o servicios públicos o comunitarios.

Si se conoce su localización, se dibuja el emplazamiento y, si no, se dibuja un círculo, cuyo radio será en función del radio de cobertura del servicio

4. Espacios libres y verdes

Definición del sistema de espacios libres (cauces, corredores ecológicos, espacios naturales, zonas verdes, y otros) y su relación con el ambiente.

Es la dimensión natural/ambiental de la ciudad en el territorio, limita la urbanización y representa el potencial ecológico de la ciudad.



5. Radio y línea - compacidad

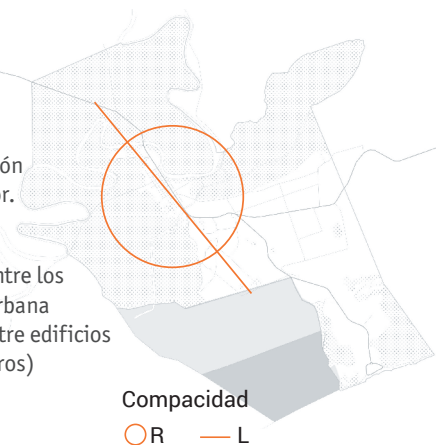
Morfología y compacidad de la ciudad.

El radio y la línea ofrecen una dimensión de la proximidad o distancia de los servicios existentes. Miden la forma para el Plan Base.

R = Radio. Mide un círculo con, aproximadamente, el 70% de la población urbana en su interior.

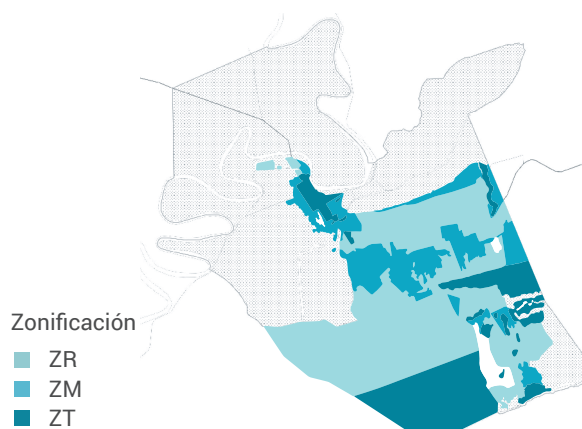
L = Línea. Mide la distancia máxima entre los extremos del área urbana actual (distancia entre edificios no mayor a 200 metros)

Se expresan ambos en kilómetros (km)



6. Zonificación de acciones

Definición de las zonas urbanas de regulación (normas), de mejora urbana y de transformación o renovación (planes).



ZR = Zonas de Regulación. Están consolidadas, o tienen condiciones estables de uso urbano. Se deben regular con unas condiciones a desarrollar a medio/largo plazo, mediante normas urbanas/reglamentos

ZM = Zonas de mejora urbana. Sujetas a tratamiento de mejora urbana.

ZT = Zonas de transformación. Se tienen que transformar / renovar / rehabilitar / revitalizar o regenerar con planes más específicos de segunda escala.

Se miden todas en hectáreas (Ha.) o metros cuadrados (m²). En su caso con el número de viviendas.

7. Riesgos (transformación)

Dentro de las zonas de transformación se pueden dibujar las áreas de riesgo no mitigable (inundaciones, terremotos, deslaves, otras) que no pueden ser urbanizadas ni pueden ser destinadas a los asentamientos humanos.

El Plan Base a nivel local

El plan se entiende como un derecho fundamental de la ciudadanía, que permite el conocimiento y entendimiento del territorio urbano. Dicha información permite una mejor articulación de la comunidad y los gobiernos locales durante los procesos participativos.

En los procesos de toma de decisiones a nivel municipal, además de la aprobación de los presupuestos locales, se aprueban regulaciones sobre el uso del suelo urbano, y demás decisiones urbanísticas. Por esta razón es fundamental la capacitación de los miembros del consejo municipal en el uso de mapas y planos urbanos. La comunicación entre la ciudadanía, la academia y el gobierno local impulsa un salto cualitativo si los mapas y planos urbanos son usados de forma transparente.

Intercambio de experiencias y posicionamiento a nivel global

El intercambio de experiencias y conocimientos entre gobiernos locales y regionales y con sus comunidades, con herramientas globales permite la construcción de un debate más preciso y evidenciado alrededor de las ciudades intermedias con una lógica territorial. También permite la transferencia de lecciones aprendidas, por ejemplo, e políticas urbanas de otras regiones o naciones.

El Plan Base y la gobernanza multinivel: relación con gobiernos regionales y nacionales

El Plan Base de la ciudad es una herramienta más, que permite visualizar el desarrollo y comparar y clasificar la ciudad según sus condiciones, necesidades y oportunidades. Con los datos básicos, las ciudades y los gobiernos regionales y nacionales y sus asociaciones pueden articular y negociar políticas de desarrollo más adecuadas a su realidad.

Paternariados, financiación e inversión

El Plan Base puede acompañar el perfil de las ciudades intermedias, como una herramienta que permite territorializar sus desafíos y oportunidades frente a otros actores, dado que presenta un escenario para las políticas e inversiones concretas sobre el territorio.

El Plan Base como herramienta para la toma de decisiones municipales y el desarrollo de políticas locales

"Los municipios pequeños escasean de técnicos formados. Necesitamos capacitar nuestros técnicos con las competencias necesarias para desarrollar planos. Solo entonces podremos pensar en implementar herramientas como el catastro inclusivo, fundamentales para la gestión del crecimiento urbano"

Eduardo Nogueña

Secretario General de ANAMM

"Muchas de las ciudades intermedias que hacemos parte de CGLU estamos expuestas a un crecimiento urbano acelerado. Además de herramientas de regularización del suelo a largo plazo, necesitamos popularizar la planificación para que las prioridades políticas se contextualicen en nuestros territorios."

Mohamed Sefiani

Alcalde de Chefchaouen y Líder del Foro Ciudades Intermedias de CGLU

"Nosotros entendemos el territorio como la base de identidades colectivas específicas, con problemas y potenciales que requieren un enfoque distintivo. Los planes Base, en ciudades pequeñas e intermedias, son una oportunidad para mejorar la coordinación entre los gobiernos locales y regionales, al permitir ilustrar estrategias innovadoras y la transformación del territorio"

Antonio Bonfatti

Exgobernador de la Provincia de Santa Fe, Argentina

"Todos los políticos tienen que estar en capacidad de entender dos herramientas fundamentales: el plano urbano y el presupuesto municipal. Es a partir de esta información que los líderes locales están en capacidad de tomar decisiones"

Marco Swart

CEO de Swakopmund, Namibia

Documento de:



Desde el año 2012, la Agenda de Aprendizaje de CGLU y la Cátedra UNESCO UdL-CIMES de Ciudades Intermedias colaboran en la identificación de metodologías y experiencias concretas de gobiernos regionales y locales que contribuyen a enriquecer la gobernanza de los municipios. Esta alianza ha permitido desarrollar e implementar la metodología Plan Base, desde la cual se despliegan otras muchas metodologías que mejoran la alineación de los planes locales con los ODS. www.baseplan.udl.cat

Asociados:



Con el apoyo de

