

PRIORIDADES ESTRATÉGICAS 2016-2022

#Local4Action
#Regions4Action

CO-CREANDO IGUALDAD, PAZ Y SOSTENIBILIDAD, LOS GOBIERNOS LOCALES Y REGIONALES SE PREPARAN PARA CUMPLIR CON LOS OBJETIVOS GLOBALES





PARTENARIADO ESTRATÉGICO DE CGLU CON LA UNIÓN EUROPEA

En 2015 CGLU y la Unión Europea firmaron un Partenariado Estratégico para un periodo de cinco años ligado a un programa de apoyo de tres años (2015-2017).

El Partenariado ha mejorado el trabajo de la organización en todas las dimensiones, permitiendo expandir sus actividades y fortalecer lazos con las diferentes partes de la red que han participado de forma activa en la definición del trabajo.

Este acuerdo sin precedentes, ofrece oportunidades únicas para aportar contribuciones a las políticas de la Comisión Europea, para amplificar la voz de los gobiernos locales de manera internacional y para fortalecer las redes de gobiernos locales en todo el mundo.

ÍNDICE

<u>VALORES Y HERRAMIENTAS PARA LA ACCIÓN</u>	04
- EL CONTEXTO INTERNACIONAL	08
- EL ECOSISTEMA DE LAS ASOCIACIONES DE GOBIERNOS LOCALES Y REGIONALES	10
- EL COMPROMISO DE BOGOTÁ: NUESTRA AGENDA POLÍTICA	12
<u>PRIORIDADES ESTRATÉGICAS 2016-2022</u>	16
<u>AGENDA DE LA RED CGLU: LA LOCALIZACIÓN</u>	17
- IMPLEMENTACIÓN	18
- REPRESENTACIÓN	20
- CONTROL Y SEGUIMIENTO	21
- APRENDIZAJE	22
- FORTALECER LA RED	23
<u>DESTACADOS</u>	
<u>LOCALIZANDO LOS OBJETIVOS GLOBALES</u>	14
<u>HUB LOCAL4ACTION DE CGLU</u>	19
<u>MECANISMOS DE ELABORACIÓN DE POLÍTICAS Y DE CONSULTA DE CGLU</u>	26

VALORES Y HERRAMIENTAS PARA LA ACCIÓN

Asegurar que las prioridades y experiencias de nuestros miembros sean fundamentales para la implementación de los Objetivos Globales

Proximidad

CGLU engloba a los gobiernos de **proximidad**, aquellos que tienen una responsabilidad más ligada a la vida diaria de los ciudadanos. En el trabajo de los gobiernos locales y regionales todos los asuntos se entrelazan, y las prioridades deben definirse teniendo en cuenta su impacto en los territorios locales y la población residente. La experiencia en todo el mundo muestra que cualquier cambio que suponga un impacto en la población a nivel local presenta un desafío ante los gobiernos locales y regionales más allá de un enfoque sectorial: les insta a movilizar actores, a fomentar un crecimiento y un desarrollo inclusivos y a exigir más eficiencia a otras esferas de gobierno.

Descentralización

Los gobiernos locales demuestran diariamente el potencial de la acción basada en la proximidad para contribuir a resolver los principales desafíos globales. CGLU cree que el desarrollo y mejora de las condiciones de vida de la gente debe tener lugar principalmente a nivel local. Por esta razón CGLU se esfuerza por promover y consolidar la **descentralización** como una forma de democratizar y modernizar la gestión pública a todos los niveles. Es por ello también que CGLU defiende el **autogobierno local** como requisito para la verdadera participación de la población en la gestión de sus propios asuntos.

Liderazgo político

Para poder lograr estos objetivos, CGLU debe mostrarse **flexible** y basarse en su **liderazgo político** sólido para garantizar que estos valores estén ampliamente extendidos entre los miembros y para generar impulso en el debate general sobre buena gobernanza. En esta era de redes globales, CGLU, como red global de gobiernos locales y regionales, debe ampliar sus contactos y permitir intercambios fuera de la membresía. Debe basarse en el conocimiento y la información tanto a nivel local como global para tener acceso a perspectivas diversas.

Las **Prioridades Estratégicas de CGLU 2010-2016** reclamaban que CGLU debía ser más proactivo a la hora de establecer agendas. Tenían como objetivo que los gobiernos locales y regionales se convirtieran en un actor ampliamente respetado en la escena internacional para que su visión pudiera inspirar y alimentar la definición y la implementación de las agendas globales sobre cuestiones que tuvieran influencia en la vida de sus comunidades.

Global Taskforce de Gobiernos Locales y Regionales

Con el **Global Taskforce de Gobiernos Locales y Regionales**, facilitado por CGLU, desempeñando un papel clave en las negociaciones para la Agenda 2030 y Hábitat como mecanismo de consulta, así como con la consolidación del Observatorio Global sobre la Democracia local y la Descentralización, la Organización ha alcanzado sus metas durante los últimos seis años.

Asamblea Mundial de Gobiernos Locales y Regionales

Asimismo, la notable presencia de representantes políticos en la **Asamblea Mundial de Gobiernos Locales y Regionales** en la Conferencia de Hábitat III; el alto nivel de participación de funcionarios de Naciones Unidas, entre los que se contaron el Secretario General, el Presidente de la Asamblea General y el Secretario General de la Conferencia, y la inclusión de la Asamblea en el documento final de Hábitat III son importantes signos del reconocimiento de la importancia de los gobiernos locales y regionales para la comunidad internacional. Por otro lado, la Asamblea demostró la representatividad y el poder de convocatoria de CGLU.

Compromiso y Agenda de Acción de Bogotá de 2016

Nuestro Manifiesto de la Ciudad de 2030 en México presentó un panorama de lo que las autoridades locales y regionales de todo el mundo debían conseguir para sus ciudadanos y guió el trabajo de la organización en relación con la agendas 2030 y la Nueva Agenda Urbana. Actualmente es el **Compromiso y Agenda de Acción de Bogotá de 2016** el que establece las áreas de prioridad para alcanzar los Objetivos Globales (ODS) y para habilitar el entorno propicio citado en el documento final de Hábitat III.

Implementación, seguimiento y aprendizaje

Tras un periodo de negociaciones de objetivos comunes, llega el momento de movilizar a la membresía de CGLU hacia una **implementación y un seguimiento** con perspectiva territorial. Es la hora de garantizar una acción sincronizada que demostrará nuestro valor añadido como red y de incrementar nuestro potencial como red de **aprendizaje** bajo el liderazgo político activo de todos los tipos de miembros (grandes o pequeños, ciudades, regiones y asociaciones) de todo el mundo.

Las ambiciosas agendas que la comunidad internacional ha logrado constituir en los últimos cinco años, y el reconocimiento del papel de los gobiernos locales a nivel internacional contrasta dramáticamente con las incipientes tensiones domésticas entre gobiernos locales y nacionales, y con una tendencia por parte de los Estados de cerrar fronteras y de recortar el alcance de los sistemas multilaterales.

Estrategia

La estrategia 2016-2022 debe potenciar la capacidad de CGLU de continuar facilitando la representación de los gobiernos locales y regionales a escala internacional; garantizar que la perspectiva y la experiencia locales se incluye dentro del seguimiento de la implementación de las agendas globales de desarrollo; fortalecer la capacidad de diálogo de nuestros miembros con sus interlocutores nacionales y consolidar la red de aprendizaje en todo el mundo; y fomentar la cooperación descentralizada a la vez que incrementamos la capacidad de la red de actuar sincronizadamente con unos partenariados y una apropiación renovadas que asegurarán su viabilidad.

CGLU puede mostrar su valor añadido, reunir a la extensa base de su membresía y atraer nuevas alianzas demostrando su peso a la hora de vincular las agendas globales con las locales. Implementar los objetivos globales mediante la aplicación del Compromiso de Bogotá; es lo que denominamos la **“localización” de la agenda global de desarrollo.**

IMPLEMENTACIÓN

Fomentar, identificar y destacar los esfuerzos positivos a la hora de alcanzar las agendas globales a nivel local y territorial por parte de los miembros de CGLU. También cabe **sensibilizar** a los gobiernos locales y regionales acerca de los objetivos globales para que puedan implementarlos.

APRENDIZAJE

Mediante la formación, la creación de una cultura de aprendizaje en toda la Organización y fomentar la **cooperación descentralizada** como elemento clave para los programas de cooperación y desarrollo internacional.

FORTALECER LA RED DE CGLU

Promover la participación política, crear nuevas herramientas de acción sincronizada, renovar las alianzas con los diferentes actores y asegurar una apropiación compartida con las diferentes partes de la membresía.

CONTROL Y SEGUIMIENTO

Alimentar los datos locales y regionales y las experiencias a los foros globales. Esta **perspectiva local** puede complementar los informes de los gobiernos nacionales y ayudar a moldear las políticas y acciones futuras.

REPRESENTACIÓN

Amplificar la voz de los territorios a nivel internacional, promover un mayor apoyo y reconocimiento nacionales e internacionales del papel de los gobiernos locales y regionales en la realización de las agendas globales.

EL CONTEXTO INTERNACIONAL



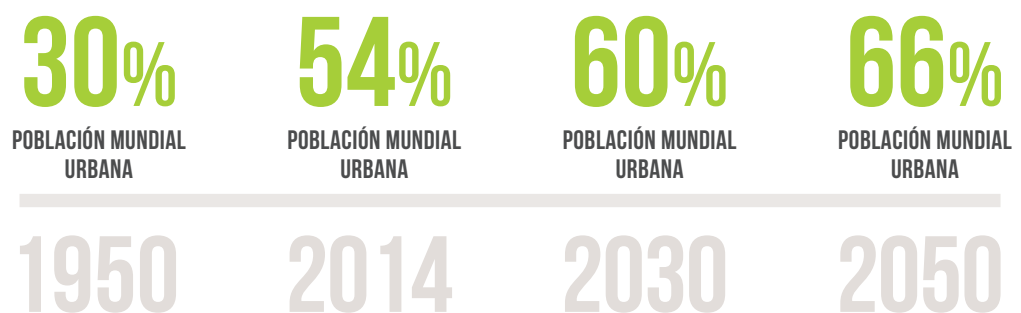
Fotografía: McKay Savage

En los últimos veinte años desde Hábitat II el mundo ha experimentado cambios significativos. La globalización, las transformaciones en el mercado laboral, el impacto de las nuevas tecnologías y la reducción de la pobreza extrema han venido de la mano de un crecimiento en las desigualdades, el agotamiento de los recursos naturales y de la biodiversidad, y malestar social.

Al mismo tiempo, el crecimiento demográfico y la urbanización han dado nueva forma a nuestras sociedades y al paisaje urbano. **Hoy en día, más de la mitad de la población reside en zonas urbanas.** En 1950 el 30% de la población mundial era urbana, cifra que se vio incrementada a un 54% en 2014 y se

prevé que alcance el 60% para 2030 y el 66% para 2050. Tras una primera ola de urbanización entre 1750 y 1950, en la que unas 400 millones de personas pasaron a vivir en entornos urbanos especialmente en el norte global, el actual proceso, conocido como segunda ola de urbanización que comenzó en 1950, afecta primordialmente al sur global. En menos de un siglo, cerca de 4 mil millones de personas se han urbanizado.

El ritmo del cambio aumentará en las próximas dos o tres décadas. De acuerdo con las Perspectivas Mundiales de Urbanización de Naciones Unidas de 2014, el crecimiento de la población conllevará un aumento de 2.400 millones de residentes urbanos a



mediados de este siglo (de 3.900 a 6.300 de una población total prevista, urbana y rural, de 9.700 millones). Las regiones del mundo que son predominantemente rurales pasarán a ser sociedades urbanas.

Durante el próximo medio siglo, un nuevo sistema urbano se pondrá en movimiento. Esta será una de las mayores transformaciones de la historia. Las zonas urbanas engloban desde pequeñas poblaciones a ciudades intermedias hasta las megaciudades.

El discurso acerca del proceso de urbanización también está cambiando: aunque mucha gente todavía habla de la urbanización como un desafío, cada vez emergen más voces que destacan el potencial de los asentamientos urbanos densificados para crear empleo y modelos de producción y consumo sostenibles, reducir las emisiones de carbono, aumentar los niveles de inclusión social y promover la cultura, la paz y la buena gobernanza. La urbanización se empieza a entender como una oportunidad a aprovechar, en vez de como un problema a resolver.

CGLU debe estar a la vanguardia en el desarrollo de nuevas políticas que aprovechen el continuo urbano-rural para hacer economías locales más dinámicas, sistemas ecológicos locales más sostenibles y comunidades locales más inclusivas.

El contexto actual debería considerarse como un momento de oportunidad sin precedentes que requiere medidas audaces, incluida la renovación de los modelos de gobernanza, del contrato social y las prioridades cambiantes de los gobiernos de todos los niveles a fin de resolver las desigualdades. **Los Objetivos de Desarrollo Sostenible** y la Nueva Agenda Urbana, dos agendas globales que reconocen de forma explícita la relevancia de la urbanización, deben ser promovidas como marcos con los que aprovechar esta oportunidad. No obstante, dentro del sistema de Naciones Unidas, la urbanización todavía es vista como un ámbito temático concreto, no como la dimensión transversal del desarrollo que es en realidad. Para impulsar el potencial transformador de la urbanización, ésta debe ser transversalizada en el trabajo de las organizaciones internacionales y de la cooperación al desarrollo, como ya ha ocurrido con la cuestión de la igualdad de género.

Y ahora que el mundo empieza a darse cuenta de esta nueva realidad urbana, CGLU debe combatir la falsa dicotomía entre lo urbano y lo rural, y continuar defendiendo un enfoque territorial e integral para el desarrollo. Éste debe subrayar que todas las áreas urbanas, grandes o pequeñas, son inter-dependientes con sus entornos rurales, y que los desafíos económicos, sociales y ambientales a los que deben hacer frente no distinguen entre fronteras administrativas.

Los gobiernos locales y regionales necesitarán situarse en el centro del proceso político público y convertir los ideales normativos en políticas concretas e inversiones prácticas que transformarán los asentamientos humanos en la primera fuerza de una nueva era sostenible. Existe un consenso general en que las respuestas obtenidas en los asentamientos humanos y en los territorios allanarán el camino para las soluciones globales.

EL ECOSISTEMA DE LAS ASOCIACIONES DE GOBIERNOS LOCALES Y REGIONALES



Segunda Asamblea mundial de gobiernos locales y regionales en la tercera conferencia de la ONU sobre vivienda y desarrollo urbano sostenible - HABITAT III 16 de octubre de 2016, Quito, Ecuador

Como organización heredera de un movimiento municipalista internacional centenario, CGLU se construye sobre la convicción que los gobiernos locales deben actuar globalmente. Estamos comprometidos con la promoción de la solidaridad entre municipios y regiones, tanto a través de intercambios entre iguales como mediante apoyo mutuo en tiempos de crisis. Desde hace tiempo, también hemos abogado por la necesidad de construir las agendas globales sobre la base de valores, visiones y experiencias locales, y por ello hemos llevado la voz de nuestros miembros a los Objetivos de Desarrollo Sostenible, Hábitat III y las negociaciones sobre el cambio climático, entre otros espacios.

Sin embargo, el mapa internacional de las asociaciones y de las redes de gobiernos locales y regionales es extremadamente vasto y diverso. Las redes existentes son diversas en términos de alcance, representación, capacidad y recursos, y se crean nuevas redes y plataformas con regularidad, con perspectivas de sostenibilidad variables.

Una nueva tendencia está emergiendo de la academia, en la que vemos que los investigadores urbanos buscan convertirse en innovadores urbanos o activistas proponiendo proyectos de representación política.

El sector privado y las organizaciones filantrópicas también están creando organizaciones y proyectos público-privados que abren oportunidades de acción a nivel local pero al mismo tiempo pueden socavar el papel del sector público y la rendición de cuentas democrática.

Al mismo tiempo, las instituciones internacionales establecen contactos ad hoc con las ciudades y las redes de gobiernos locales, en muchos casos mezclando la representación individual y los intereses colectivos de un electorado.

En este contexto, que fue discutido por el Consejo Mundial en 2014, CGLU, con su vocación universal y generalista, ha sido claramente capaz de mantener su papel de representación política democrática de



Reunión con el Secretario General de la ONU, Antonio Guterres durante la reunión de alto nivel de ONU-Habitat, 4-6 de septiembre de 2017

los gobiernos locales y regionales en el ámbito internacional.

El reconocimiento de la Unión Europea del papel clave que los gobiernos locales deben desempeñar en el desarrollo y la confianza invertida en CGLU a través del Partenariado Estratégico ha permitido a la red de CGLU mejorar las actividades desarrolladas en el marco de las prioridades estratégicas 2010-2016.

Además, las importantes repercusiones de nuestras acciones en el proceso posterior a 2015, como la facilitación por parte de CGLU del **Global Taskforce de Gobiernos Locales y Regionales**, han contribuido tanto a la consolidación de CGLU como a la visibilidad e influencia del conjunto del electorado que ha contribuido activamente a dar forma a la agenda internacional.

CGLU ha hecho una elección clara para trabajar a través de la colaboración en lugar de la competencia dentro del ecosistema internacional cambiante de las asociaciones de gobiernos

locales en las que los miembros de CGLU están activos. Este ecosistema influirá en las realidades de CGLU y en nuestra estrategia para los próximos años. Después de años intensos de abogacía, CGLU y sus miembros pueden celebrar logros significativos en las agendas internacionales. **En los próximos años CGLU tendrá que reinventarse para ser apto para el propósito, apoyando a los miembros para influir, implementar y monitorear el logro del Compromiso de Bogotá y las agendas globales.**

La conclusión principal de las consultas entre los miembros y socios de CGLU es que las prioridades políticas expresadas en el Compromiso de Bogotá y que han estado siempre en el centro del trabajo de CGLU desde su fundación, siguen siendo relevantes pero requerirán profundos debates políticos y transformación en acciones concretas. Además, está claro que la agenda proactiva de los gobiernos locales y regionales reflejada en el Compromiso de Bogotá no puede entenderse ni avanzar sin el contexto internacional proporcionado por las agendas internacionales de desarrollo a las que hemos contribuido.

Finalmente, está claro que la facilitación de la voz amplificada de los gobiernos locales y regionales debe ser el enfoque principal de CGLU.

La nueva Estrategia de CGLU debe abordar los desafíos organizativos y funcionales que el entorno global cambiante provocará a nivel local

EL COMPROMISO DE BOGOTÁ: NUESTRA AGENDA POLÍTICA



Bajo el título "**Voces locales por un mundo mejor**", CGLU y sus miembros se reunieron en Bogotá para expresar su compromiso con la urbanización sostenible y el desarrollo en nuestro **V Congreso Mundial**. El Congreso pidió que las capacidades de los gobiernos locales y regionales de todo el mundo contribuyan a aumentar las sociedades resistentes, sostenibles y pacíficas.

La Declaración del Congreso, conocida como **El Compromiso de Bogotá y la Agenda de Acción**, se basa en la investigación y las consultas con los gobiernos locales y regionales en el marco del Informe Global sobre Democracia Local y Descentralización (GOLD IV). También se basa en las recomendaciones del Grupo de Trabajo Mundial de Gobiernos Locales y Regionales.

A través del **Compromiso de Bogotá**, CGLU y sus miembros entienden las diversas agendas mundiales de desarrollo y sostenibilidad como una agenda única y universal que requerirá una gobernanza de múltiples niveles y múltiples actores para las ciudades y territorios y que deberá contribuir a un nuevo modelo de desarrollo construido desde los territorios.

En el Compromiso de Bogotá, los miembros de CGLU se comprometen a contribuir a la renovación del **contrato social** para fortalecer la democracia y **promover la participación activa de la sociedad civil en la toma de decisiones políticas**. Se comprometen a promover el diálogo entre las distintas esferas

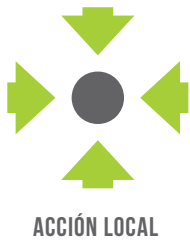
de gobierno para poner las ciudades y las necesidades y realidades territoriales en el centro de las políticas a todos los niveles. Esto requerirá una **gobernanza multinivel** innovadora y la innovación en las finanzas locales y de desarrollo. También pide políticas que contribuyan a **construir comunidades inclusivas y prósperas** y promover nuevos patrones de producción y consumo y **priorizar la sostenibilidad y la resiliencia**.

Compromisos y acciones territoriales

A nivel territorial, los gobiernos locales y regionales desempeñan ahora un papel más importante en la regulación del tejido urbano y de los territorios y en la protección de los bienes comunes.

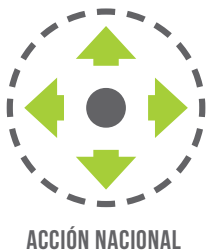
Los líderes locales y regionales deben desarrollar nuevas capacidades y modos de liderazgo para responder y aprovechar las nuevas oportunidades. Necesitan impulsar la participación fomentando una sociedad civil flotante y autónoma que pueda contribuir a la conformación de servicios públicos compartidos, viviendas cooperativas y economías colaborativas y solidarias que contribuyan a un nuevo enfoque de gobernabilidad.

Los gobiernos locales y regionales se enfrentan a la responsabilidad cotidiana de abordar la exclusión socioespacial y promover la justicia



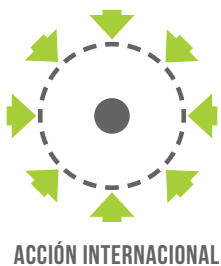
social, integrar a los migrantes, prevenir la discriminación y la violencia urbana y proteger los derechos sociales para garantizar la prosperidad y el bienestar. Los gobiernos locales y regionales deben liderar el camino hacia la implementación del **Derecho a la Ciudad**.

CGLU debe aprovechar aún más la planificación urbana y territorial integrada para dar forma al futuro de las ciudades y territorios que necesitan para garantizar **el acceso a infraestructuras de calidad y resilientes y servicios básicos para todos**. Ciudades y territorios más verdes son la clave para un futuro sostenible. Los gobiernos locales y regionales deben avanzar hacia patrones de producción y consumo sostenibles y actuar para mitigar y adaptarse al cambio climático.



Los gobiernos locales y regionales deben tener los poderes y recursos políticos necesarios para controlar las palancas de desarrollo económico y aprovechar una transformación en curso de la economía global para impulsar el desarrollo económico endógeno.

Por último, pero no menos importante, la **cultura** es un elemento vital de la ciudadanía, la integración y la coexistencia. Debe ser visto como el cuarto pilar del desarrollo sostenible. Todos los ciudadanos tienen derecho a la cultura. Ciudades y territorios deben promover políticas culturales activas.



Entorno nacional propicio

El liderazgo local sólo florecerá si existe un entorno nacional propicio para los gobiernos locales y regionales con marcos legales y recursos adecuados, así como una transformación de enfoques de arriba hacia abajo. Además, sólo puede tener éxito si se aborda urgentemente la desigualdad de descentralización que se observa en muchos países y regiones.

Es necesario renovar los marcos institucionales para promover una gobernanza compartida y una descentralización eficaz, basándose en la gobernanza multinivel. Consultas reforzadas para el desarrollo coherente de políticas a nivel nacional.

Un asiento en la mesa global

Para que las políticas y acuerdos mundiales aprovechen adecuadamente la experiencia y el compromiso locales, es necesario cambiar el lugar de los gobiernos locales y regionales en la formulación de políticas internacionales. Deben formar parte de una consulta estructurada como grupo constituyente mundial reconocido y organizado, en lugar de someterse a procesos de consulta ad hoc. Hay que reconocer los esfuerzos de los gobiernos locales y regionales para organizar y producir contribuciones informadas.

El modelo actual de financiación no responde a las necesidades de la mayoría de las ciudades y territorios existentes y emergentes. Una asociación mundial para la vivienda urbana, la financiación de servicios básicos locales y la financiación de infraestructuras podría movilizar a representantes de instituciones financieras nacionales e internacionales, bancos regionales de desarrollo, inversores institucionales, donantes y líderes subnacionales.

Además, los gobiernos locales y regionales deben aprovechar su legado de cooperación descentralizada y solidaridad internacional para compartir sus conocimientos sobre cómo afrontar los desafíos mundiales (por ejemplo, el cambio climático, la prevención de riesgos, la consolidación de la paz y la cooperación para el desarrollo) El nivel local (por ejemplo, la integración de los migrantes, la mediación de la globalización económica y la promoción de la cooperación cultural).

LOCALIZANDO LOS OBJETIVOS GLOBALES

La acción urbana y territorial se encuentra en el corazón del desarrollo global.

Las grandes agendas globales para el desarrollo no se pueden implementar por separado a nivel local o regional: sólo se podrán lograr si se integran en todas las acciones, políticas públicas y planificaciones. Las soluciones globales se construyen a partir de estas experiencias y enfoques.

La democracia y el liderazgo locales son instrumentos esenciales para construir un modelo de desarrollo que esté enraizado en las realidades culturales, sociales, ambientales y económicas de cada territorio.

Por ello, CGLU defiende un mayor papel de los gobiernos locales y regionales en el desarrollo de políticas internacionales, y en su implementación y evaluación. Esto es lo que nosotros llamamos 'localizar' los objetivos globales.

¿Qué significa 'localizar'?

'Localizar' significa tomar en cuenta los contextos sub-nacionales –sus desafíos, oportunidades y gobiernos– en todas las agendas globales, desde el establecimiento de objetivos y metas hasta la implementación, el monitoreo y el reporte de información.

Localizar no significa simplemente trasladar los objetivos globales a los contextos locales. Localizar es implementar las agendas locales en las ciudades y los territorios para alcanzar los objetivos globales y locales. La localización es un proceso político basado en el impulso de las oportunidades, prioridades e ideas locales.

¿Qué está haciendo CGLU sobre la localización?



EL HUB LOCAL4ACTION

El Hub Local4Action de CGLU es una iniciativa que pretende transformar la Agenda 2030 en acciones locales, centrándose en los siguientes objetivos principales:

Reforzar el **pensamiento estratégico** para apoyar la acción local

Catalizar la **innovación**

Promover la **cooperación y la solidaridad**

Generar y facilitar el **intercambio de conocimientos**

Dar visibilidad a las acciones de localización desarrolladas por la red de CGLU

Construir alianzas entre actores alrededor del **ODS 11**



APRENDIZAJE

La Agenda de Aprendizaje de CGLU utiliza métodos de **aprendizaje entre iguales** para que las ciudades puedan intercambiar prácticas exitosas y fallidas, con el objetivo de reforzar sus capacidades y replicar políticas públicas relacionadas con los objetivos globales.

CGLU también está desarrollando un curso de **formación de formadores** para que los gobiernos locales refuercen su comprensión de la importancia de la localización.



CONTROL Y SEGUIMIENTO

Los indicadores y las metas globales toman como referencia la escala nacional, lo que impide que puedan capturar las diferencias y desigualdades dentro de un mismo país. CGLU y su red tienen un papel fundamental en **identificar y destacar las variaciones a nivel sub-nacional en el progreso hacia los objetivos globales** –por ejemplo, entre regiones, entre áreas urbanas y rurales, o dentro de las propias ciudades.

El Observatorio Global sobre Finanzas Locales y el Observatorio Global de la Democracia Local y la Descentralización trabajan para **recabar información y datos** sobre el progreso de las agendas globales a nivel local.

CGLU está analizando los informes nacionales y encuestando a sus miembros sobre su progreso en la realización de los objetivos globales, y comparte los resultados con el **Foro Político de Alto Nivel sobre Desarrollo Sostenible**, que monitorea la consecución de los ODS.

CGLU y sus comisiones y grupos de trabajo también trabajan en **ámbitos temáticos** concretos, recabando experiencias locales sobre objetivos y metas específicos –por ejemplo, espacio público o acceso al agua.



REPRESENTACIÓN Y SENSIBILIZACIÓN

A nivel global y regional, CGLU, junto con la Global Taskforce, trabaja para hacer **contribuciones y recomendaciones** a los foros internacionales en cuestiones relacionadas con las principales agendas globales.

CGLU utiliza sus canales de comunicación (web, redes sociales, eventos, publicaciones) para **sensibilizar al público** de todos los continentes del mundo acerca de las agendas globales.

CGLU cuenta con **"Champions"** de los gobiernos locales, que sirven como ejemplos vivientes del potencial de las ciudades y las regiones para llevar a cabo acciones orientadas a la consecución de los objetivos globales.



IMPLEMENTACIÓN

Los gobiernos locales y regionales miembros de la red de CGLU se encuentran a **primera línea de la implementación de las agendas globales**. Están identificando prioridades locales, experimentando con nuevas políticas públicas –aprendiendo de ellas y mejorándolas–, lo que contribuye a la consecución de los objetivos globales.

Las **asociaciones nacionales** pueden tener un papel importante destacando su trabajo e identificando los vínculos entre las acciones locales y los objetivos globales.

PRIORIDADES **ESTRATÉGICAS** **2016-2022**

Asegurar que las prioridades y experiencias de nuestros miembros sean fundamentales para la implementación de los Objetivos Globales

Tras años de intensas actividades de promoción, los logros de CGLU y sus miembros en la agenda internacional son dignos de celebración. En los próximos años, CGLU deberá reinventarse para seguir cumpliendo sus objetivos, apoyando a los miembros a la hora de influir, aplicar y controlar el cumplimiento del Compromiso de Bogotá y de las agendas globales.

La principal conclusión de las consultas entre los miembros y los asociados de CGLU es que las prioridades políticas manifestadas en el Compromiso de Bogotá, y que han estado en el punto de mira desde la creación de CGLU, siguen siendo pertinentes, pero es necesario profundizar en el debate político y traducirlas en acciones concretas.

También es evidente que la agenda proactiva de los gobiernos locales y regionales recogida en el Compromiso de Bogotá no puede comprenderse ni desarrollarse fuera del marco internacional que ofrecen las agendas de desarrollo internacional a las que hemos contribuido. Por último, está claro que CGLU debe centrarse en facilitar la voz amplificada de los gobiernos locales y regionales.

CGLU ha tomado la clara decisión de trabajar en colaboración en lugar de en competencia con el cambiante ecosistema internacional de asociaciones de gobiernos locales en las que actúan los miembros de CGLU. Este ecosistema influirá en las realidades y en la estrategia de CGLU para los próximos años.

AGENDA DE LA RED DE CGLU: LOCALIZACIÓN



Reunión con el Secretario General de la ONU, Antonio Guterres durante la reunión de alto nivel de ONU-Habitat, 4-6 de septiembre de 2017

CGLU puede demostrar mejor su valor añadido y reunir la base más amplia de sus miembros y atraer nuevas asociaciones demostrando su capacidad para vincular las agendas globales y locales. La implementación de los objetivos globales a través de la aplicación del Compromiso de Bogotá es lo que llamamos la "**localización**" de la agenda global de desarrollo.

La localización permitirá a CGLU mantener el ímpetu y el perfil que ha alcanzado internacionalmente en los últimos años, al tiempo que fortalece las relaciones entre sus miembros y mejora el intercambio de experiencias y aprendizaje.

Para UCLG, la localización no es el paracaidismo de los objetivos globales en contextos locales. La localización significa implementar agendas locales en ciudades y territorios para lograr metas locales y globales. Más que un proceso técnico, **la localización es un proceso político** basado en el aprovechamiento de oportunidades, prioridades e ideas locales. La democracia local y el liderazgo local son herramientas vitales para impulsar las agendas locales de una manera que esté enraizada en las realidades culturales, sociales, ambientales y económicas de cada territorio.

IMPLEMENTACIÓN

Fomentar, identificar y destacar los esfuerzos positivos a la hora de alcanzar las agendas globales a nivel local y territorial por parte de los miembros de CGLU.

OBJETIVO

Fomentar, **identificar y destacar los esfuerzos positivos** a la hora de llevar a cabo políticas a nivel local y territorial por parte de los miembros de CGLU.

Mostrar **los vínculos entre la acción diaria local y los objetivos globales**, así como el impacto de las agendas globales en los territorios, supondrán un hito fundamental en el trabajo de CGLU y contribuirá en gran medida a mejorar la implementación.

La promoción de una dimensión local en los programas impulsados internacionalmente y asegurar que se incluyan los programas piloto de los gobiernos locales y regionales contribuirá a la consecución de las agendas universales que se acordaron en 2015 y 2016.

Si bien los miembros de CGLU llevarán a cabo la implementación sobre el terreno, la red puede contribuir

mediante la creación de **proyectos piloto y el desarrollo de herramientas** de uso local y territorial.

LEGADO DE LA IMPLEMENTACIÓN

Instrumentos para respaldar la implementación en los territorios; programas internacionales con acciones a nivel local y nuevos programas de cooperación descentralizada.



- > Documentar prácticas de los miembros .
- > Apoyar a los proyectos pilotos.
- > Identificar oportunidades de financiamiento para apoyar a los miembros.
- > Apoyar a las actividades de cooperación descentralizada desarrolladas por los miembros.
- > Promocionar para el desarrollo de programas de apoyo a la localización para los miembros de CGLU.

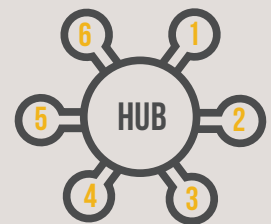
EL HUB LOCAL4ACTION DE CGLU

Localizar los ODS a nivel local y territorial requiere una acción rápida y efectiva sobre el terreno, basada en la participación ciudadana. Los líderes locales y regionales necesitan evidencias sólidas, asesoría y nuevos enfoques para guiar estas acciones.

El **Hub Local4Action de CGLU** es una iniciativa que tiene por objetivo traducir la Agenda 2030 en acciones locales, aprovechando nuestra red y nuestra experiencia en el intercambio y la cooperación.

El Hub Local4Action dará visibilidad a estos esfuerzos integrados en el marco de la estrategia de CGLU. Esto permitirá facilitar y consolidar nuestra red global de miembros y aliados de CGLU, construyendo sinergias con otras organizaciones internacionales clave que trabajan en la implementación de los ODS a nivel local y territorial.

LA INICIATIVA SE CENTRará EN LOS OBJETIVOS PRINCIPALES SIGUIENTES:



1

Reforzar el pensamiento estratégico para apoyar la acción local

2

Catalizar la innovación

3

Promover la cooperación y la solidaridad

4

Generar y facilitar el intercambio de conocimientos

5

Dar visibilidad a las acciones de localización desarrolladas por la red de CGLU

6

Construir alianzas entre actores alrededor del ODS 11

REPRESENTACIÓN

Aumentar la visibilidad y la influencia de los gobiernos locales y regionales a escala global. Amplificar su voz y destacar sus prioridades, retos y logros en relación con las agendas globales y con el Compromiso de Bogotá.

OBJETIVO

Existe un consenso general entre las redes de gobiernos locales y regionales de que, tras la exitosa segunda edición de la Asamblea Mundial, tanto la Asamblea, como foro político, como el Global Taskforce, como mecanismo técnico de consulta, pueden seguir desempeñando un papel importante a la hora de potenciar la acción conjunta.

Además de para realizar el seguimiento de los procesos políticos, el Global Taskforce también podría servir como laboratorio de intercambio de políticas en el que las redes de gobiernos locales y regionales puedan compartir impresiones sobre las áreas prioritarias identificadas por los miembros.

Por otro lado, sería posible presentar aportaciones políticas en ámbitos políticos específicos liderados por diferentes miembros y convocar sesiones especiales de la Asamblea Mundial en los momentos convenientes.

LEGADO DE LA REPRESENTACIÓN

Mayor visibilidad para los gobiernos locales y regionales a nivel internacional; un Global Taskforce consolidado y el reconocimiento de la Asamblea Mundial de Gobiernos Locales y Regionales, facilitada por CGLU y con la participación activa de otras redes de gobiernos locales y regionales; el reconocimiento como mecanismo consolidado de representación para el colectivo; y un conjunto de recomendaciones bien concebido para la futura definición de la siguiente fase de la Agenda de Desarrollo Global.



- > Facilitar análisis, documentos temáticos y propuestas concretas para la implementación de las agendas globales de desarrollo.
- > Apoyar a la participación de las Secciones de CGLU y de la membresía en foros regionales, así como apoyo a la participación de las asociaciones de gobiernos locales (LGAS) en diálogos nacionales para la localización de las agendas globales de desarrollo.
- > Organizar un diálogo con representantes de la sociedad civil en torno a la temática de la implementación de las agendas globales de desarrollo.
- > Implicar a la sociedad civil, la academia y otros actores clave en el proceso de la implementación de estas agendas, para compartir la responsabilidad y asegurar una gran alianza y consenso.
- > Facilitar la convocatoria de la Asamblea Mundial de Gobiernos Locales y Regionales y asegurar una representación diversa e intercambios entre los miembros y socios del Global Taskforce de Gobiernos Locales y Regionales.

CONTROL Y SEGUIMIENTO

Mejorar la información contextual y casos documentados que evalúen e ilustren las contribuciones de los miembros de CGLU al proceso de implementación de las agendas globales de desarrollo.

OBJETIVO

El seguimiento de la implementación de las agendas globales no puede contemplarse únicamente desde la perspectiva de los gobiernos nacionales. **Los procesos de seguimiento e información localizados deberían basarse en la experiencia directa y precisa de los gobiernos locales para que puedan ‘narrar la historia’** de las agendas locales y regionales desde la posición privilegiada de las comunidades, las ciudades y los territorios, y de cómo contribuyen a la implementación de las agendas globales.

Nuestra implicación en el proceso de información es esencial para que puedan ocupar un lugar en la incipiente conversación sobre la implementación de este consenso sobre el desarrollo global. La información y el seguimiento deberían pretender primordialmente: (1) Promover el diálogo y la colaboración entre los gobiernos nacionales y subnacionales y (2) Fortalecer los objetivos y las metas de la localización como vía para fomentar un enfoque al desarrollo más basado en el territorio que respalde una mayor apropiación por parte de los actores locales. El reporte de información tiene por objetivo mostrar cómo los gobiernos locales y regionales están llevando a cabo acciones para localizar los ODS en todas las regiones –y, al mismo tiempo, explicar cómo la arquitectura oficial de monitoreo e información a nivel internacional está relacionada con esta contribución.

El análisis se centrará en mostrar cómo un proceso de localización que parta de la base, y que cuente con la implicación de los gobiernos locales y regionales, puede dar lugar a procesos transformadores en el ámbito del desarrollo.

Se espera que las actividades de redacción de informes sobre la implementación de los ODS y de otras agendas globales funcione en sintonía con las actividades de cooperación, formación y representación de los gobiernos locales y regionales. En este contexto, el papel de los Observatorios de CGLU será fundamental en el próximo periodo. Será necesario realizar esfuerzos adicionales para garantizar que la abundante información que contienen los diferentes instrumentos se aplica en el trabajo global de CGLU. Se prestará atención especial al desarrollo del Observatorio Global sobre Democracia Local y Descentralización así como al Observatorio Mundial de Finanzas Locales.

LEGADO DEL SEGUIMIENTO

Un mecanismo de seguimiento y de información de la implementación de las agendas de desarrollo global robusto, respaldado por nuestra publicación insignia, el informe GOLD V. Relato de los gobiernos locales y regionales informando sobre los informes presentados por los gobiernos nacionales u otros actores. Experiencias locales que influyan la implementación y la evaluación de la agenda.

ACCIONES CLAVE

- > Organizar consultas para promover un debate más amplio a todos los niveles sobre temas clave en relación a la implicación de los gobiernos locales y regionales en el monitoreo “seguimiento y revisión” del proceso de implementación de las agendas globales de desarrollo.
- > Producir un análisis sistemático del impacto de la implementación de las agendas globales en los procesos políticos nacionales y subnacionales.
- > Complementar los informes nacionales con análisis de experiencias de gobiernos locales y regionales en la localización de los ODS.
- > Analizar las dimensiones clave de los ODS relevantes y de los objetivos globales y proporcionar un enfoque particular sobre áreas temáticas específicas relativas a las responsabilidades de los gobiernos locales y regionales.
- > Mantener la periodicidad trianual de los informes GOLD.
- > Apoyar a las Secciones de CGLU para desarrollar mecanismos de diálogo entre las diferentes esferas de gobierno para la implementación, informe y monitoreo de las agendas globales de desarrollo.

APRENDIZAJE

Incrementar la capacidad de CGLU de convertirse en una red de aprendizaje, respaldar la implementación de las prioridades locales y regionales en el marco de las agendas globales de desarrollo. Fortalecer las capacidades de la red de dar respuesta a sus exigencias de capacitación y adaptar el desarrollo de programas de capacitación impulsado por la demanda.

OBJETIVO

Los gobiernos locales y regionales afrontan un mundo de creciente complejidad, lo cual requerirá una transformación en el modo en que trabajan y en el que aprenden. En este entorno complejo, las mejores acciones a emprender dependerán de las circunstancias y las coyunturas locales; la resolución de problemas no es un proceso uniforme. Las decisiones deben tomarse de acuerdo con situaciones, necesidades comunes y demandas cambiantes.

Con el fin de gestionar esta complejidad, las ciudades y los territorios deben desarrollar el proceso que tenga sentido para ellos, al que añadir fuentes de información y conocimiento, filtrado y análisis, así como asociaciones de ideas. Estas ideas, agregadas, filtradas y conectadas por los gobiernos locales y regionales, pueden compartirse mediante el **aprendizaje entre pares**. Conectar el conocimiento y las ideas a las ciudades y territorios, así como entre ciudades y entre territorios, es esencial para la estrategia de aprendizaje de CGLU. Creemos que el intercambio abierto en un entorno de confianza es la mejor forma de generar conocimiento en nuestra red.

Redes como CGLU aglutinan a líderes locales y a profesionales de diferentes contextos, con afán de aprender más allá de las realidades de sus ciudades y de sus territorios, pero también para aprovechar y

nutrirse de la participación internacional. Este tipo de actividad de aprendizaje entre pares puede resultar una potente herramienta para reproducir, transferir y **adaptar políticas y estrategias locales de éxito relacionadas con la consecución de las agendas globales**. La estrategia de CGLU de habilitar el flujo de conocimiento a nivel global se da principalmente a través de comunidades de políticas temáticas (comisiones y grupos de trabajo), comunidades regionales (Secciones), redes sociales, sesiones informativas y aprendizaje entre pares. En tanto que el aprendizaje colectivo está basado en la confianza y el intercambio, conectar redes y crear alianzas cobra todo el sentido.

A pesar de la individualización del mundo, las personas tienen una necesidad innata de diálogo, comunicación y de formar parte de un colectivo. La **red de aprendizaje de CGLU** ofrece una dimensión transversal que multiplica las oportunidades ad hoc para identificar los propios pares. La Agenda de Aprendizaje de CGLU refleja un amplio abanico de actores y, por lo tanto, se usa tanto para el fortalecimiento de la cooperación descentralizada como para el aprendizaje colectivo.

Por otro lado, la promoción de la cooperación descentralizada forma parte del ADN del movimiento municipalista. No sólo presta apoyo al fomento de soluciones innovadoras, sino que respalda la colaboración y la solidaridad a largo plazo que han forjado el diálogo, la amistad y la paz a lo largo de las décadas.

LEGADO DEL APRENDIZAJE

Un sistema de aprendizaje sólido y activo en diferentes partes de la red que se apoye en la experiencia y en los mecanismos operados por los miembros para identificar las demandas de formación de los miembros de los gobiernos locales, así como partenariados renovados basados en la cooperación descentralizada y el aprendizaje entre pares.



- > Ofrecer y asociarse a oportunidades de temáticas de aprendizaje entre pares que permitan el intercambio de conocimiento para el impacto local, prácticas y lecciones aprendidas que sean conforme a su transferibilidad y contribución a la agenda global.
- > Conectar el Programa de Socios Corporativos a la Agenda de Aprendizaje.
- > Fortalecer las iniciativas de cooperación descentralizada y ciudad a ciudad para apoyar la localización de las agendas globales de desarrollo, articulando el aprendizaje y el fortalecimiento de capacidades con las principales agencias, asociaciones y redes asociadas.
- > Llevar a cabo una investigación de los recursos de aprendizaje de los gobiernos locales y regionales de todo el mundo y documentar metodologías y guías/herramientas de aprendizaje de la ciudad.
- > Promocionar diálogos de abajo a arriba sobre aprendizaje y cooperación Sur-Sur y triangular en eventos regionales celebrados por las Secciones Regionales, los Foros de CGLU.

FORTALECER LA RED

Aumentar la participación política y promover debates políticos en CGLU a través de la participación de un grupo más amplio de líderes políticos en la vida activa de la organización. Crear nuevas oportunidades para sincronizar acciones, al mismo tiempo que se refuerzan las secciones y los mecanismos de consulta de la red.

OBJETIVO

El trabajo desempeñado por las Comisiones y los Grupos de Trabajo contribuye significativamente al trabajo de la red de CGLU en su conjunto. Los logros que han conseguido desde su creación son considerables; éstos, junto con las lecciones aprendidas nos instan a avanzar y a reflexionar sobre el progreso realizado en el fomento de la mejora de las prácticas y en la definición de una estrategia que nos conducirá al desarrollo de una nueva narrativa para nuestro movimiento.

Las consultas entre los miembros muestran que el liderazgo político debe ser reforzado y que deben centrarse esfuerzos en hacer un uso óptimo de los recursos limitados con los que cuenta la Organización. Existe la clara necesidad de reconsiderar los vínculos del trabajo de los distintos grupos dentro del plan de trabajo de la Organización.

Con el ánimo de renovar la implicación de un grupo más amplio de líderes políticos en la vida activa de la Organización más allá de la Presidencia, se propuso la creación de **Consejos Políticos** acerca de los aspectos clave que la Organización deberá desarrollar. Asimismo, habría un número limitado de Comisiones, Foros y Comunidades de Prácticas que continuaría proporcionando aportaciones directamente desde la membresía.

Los Consejos Políticos liderarán y desarrollarán las prioridades y el programa de trabajo de CGLU para el periodo 2017-2022, para elaborar recomendaciones políticas, promover la apropiación de las mismas entre los miembros, e impulsar su participación política.



Los Consejos Políticos se centrarán en los siguientes temas estratégicos, que reflejan tanto las cuestiones clave de las agendas globales como los ejes prioritarios del Compromiso de Bogotá:

- Derecho a la Ciudad y Territorios Inclusivos**
 Reconocido por la Nueva Agenda Urbana en 2016 como una visión de ciudades para todas y todos, el ‘Derecho a la Ciudad’ ha sido defendido por CGLU como una vía para renovar el contrato social a nivel local, orientándolo hacia la democracia local, la participación ciudadana y la reducción de las desigualdades y la pobreza. El debate incluirá una fuerte perspectiva de género, abordará la gobernanza de las migraciones y los discursos sobre este fenómeno, y se centrará en políticas sociales que ponen de manifiesto la universalidad de los derechos humanos.
- Oportunidades para todos y todas, Cultura y Diplomacia de las Ciudades: Claves para el Desarrollo Sostenible y la Paz**
 La protección del patrimonio, la comprensión de la diversidad y la promoción de la creatividad son elementos esenciales para dar lugar al diálogo entre comunidades, construir la paz y promover el desarrollo sostenible desde la base. Históricamente, los gobiernos locales han contribuido a la prosperidad del mundo mediante infinidad de iniciativas de diplomacia de ciudades, cooperación descentralizada y solidaridad internacional.
- Gobernanza Territorial y Multinivel, y Financiación Sostenible**
 Sin gobiernos locales y regionales empoderados, la realización de las grandes agendas globales para la sostenibilidad no será posible. Repensar los sistemas de financiación sub-nacional y un nuevo modelo de gobernanza –basado en la gobernanza multinivel y en

un enfoque territorial al desarrollo– son elementos esenciales para hacer de los asentamientos humanos los principales impulsores de una nueva era de sostenibilidad.

- Ciudades Seguras, Resilientes y Sostenibles, capaces de enfrentar las crisis**
 Miembros de CGLU de todo el mundo están comprometidos con la transición hacia ciudades y regiones resilientes y de bajas emisiones de carbono, y ya están tomando medidas a tal efecto, reduciendo su huella ambiental, promoviendo la innovación y reforzando sus capacidades de gestión de crisis.

Por otro lado, con el ánimo de centrarse en la implementación y en la amplificación del trabajo de la red, CGLU organizará acciones y orquestará esfuerzos en las Olas de Acción.

Las **Olas de Acción** son iniciativas que visualizan los efectos multiplicadores de miles de acciones locales y globales sincronizadas a nivel global. Estas iniciativas se han desarrollado de acuerdo con un calendario determinado, están centradas en prioridades políticas comunes, y buscan crear sinergias en acciones relacionadas con nuestras prioridades estratégicas –esto es, incidencia política, aprendizaje, monitoreo e implementación.

Las Olas de Acción desencadenarán el poder de nuestra red poniendo el foco en iniciativas locales y regionales sobre temas como la financiación de los gobiernos locales y regionales; vivienda adecuada para todas y todos; la planificación de ciudades resilientes; migraciones, y seguridad alimentaria.

La consolidación del **Retiro de CGLU** y el refuerzo de las sesiones específicas de la Secciones, así como las sesiones temáticas que contribuirán a la preparación de los debates políticos y a la implementación de herramientas a nivel regional y global serán decisivos en el próximo periodo.

El desarrollo de sesiones de planificación específicas con la Secciones para asegurar sinergias entre las secciones continentales y temáticas y el programa de trabajo general contribuirán a una apropiación más amplia y a una mayor capacidad de involucrar a miembros de CGLU diversos.

Se implementará una campaña de sensibilización y de captación de membresía en todo el sistema para garantizar que los miembros se sientan implicados y que confirmen su voluntad de continuar contribuyendo a la Organización.

La mejora en la comunicación de toda la red será una prioridad máxima en los próximos 6 años. Asegurar una mayor visibilidad para todas las partes de la Organización, trabajo en equipo entre los departamentos de comunicación de los diferentes Secretariados y una estrategia de comunicación de todo el sistema estará en el centro del trabajo, así como dar visibilidad a los nuevos mecanismos y herramientas de consulta como las Olas de Acción.

Se añadirán al Reglamento de la Organización nuevos elementos relacionados con las elecciones y con los derechos y obligaciones de las diferentes partes de la red ante la Organización Mundial.

Se desarrollará un nuevo sistema de cuotas que tenga en consideración las realidades de las diferentes partes de la Organización con valores comunes compartidos.

Asimismo, en 2015 se estableció un mecanismo de seguimiento de la implementación del plan de trabajo para facilitar la presentación de informes a la Comisión Europea. Se mejorará el sistema que actualmente elabora la documentación que se presenta a los Órganos de Gobierno para promover la transparencia y la planificación en la Organización.

LEGADO DEL TRABAJO EN RED

Mayor participación de líderes políticos. Una red más poderosa con vínculos más firmes entre sus diferentes partes, Secretariados fortalecidos a nivel global, regional y temático, un mayor flujo de información y normas claras conocidas por la amplia membresía, lo cual potencia la gobernanza y la responsabilidad de la Organización.



- > Crear y desarrollar el trabajo de los Consejos Políticos de CGLU.
- > Mejorar el Retiro de CGLU, reunir personal de las Secciones para desarrollar planes de actividades conjuntos incluyendo la estrategia de comunicación.
- > Desarrollar una herramienta de gestión del conocimiento basada en "Buscar, Sentir y Compartir" construyendo sobre el Network Hub de CGLU en línea.
- > Desarrollar Olas de Acción (implementación sincronizada) sobre temas específicos.
- > Organizar formaciones especializadas para todo el personal de CGLU para el desarrollo profesional en la aplicación de nuevas herramientas y plataformas para el trabajo cotidiano.
- > Desarrollar campus específicos de las Secciones para facilitar sinergias entre las prioridades globales y regionales.
- > Apoyar a las Secciones para la organización de retiros regionales, incluyendo a representantes de alto nivel de diferentes autoridades subnacionales de la región, así como redes de autoridades locales y regionales para definir las prioridades regionales.
- > Fortalecer la agenda del gobierno regional.
- > Mejorar los mecanismos de monitoreo para la implementación de la estrategia y el plan de trabajo.

MECANISMOS DE ELABORACIÓN DE POLÍTICAS Y DE CONSULTA DE CGLU

Los Consejos Políticos, las Comisiones, los Grupos de Trabajo Permanentes, las Comunidades de Práctica y los Foros son espacios que cuentan con un mandato del Consejo Mundial para promover la participación política y la apropiación de las políticas entre todos los miembros de la organización, así como para facilitar el establecimiento de relaciones entre miembros y apoyar el intercambio de experiencias y conocimientos entre ellos, en ámbitos identificados como prioridades de la agenda global de la organización mundial.

EXISTEN CUATRO CONSEJOS POLÍTICOS

Derecho a la Ciudad y Territorios Inklusivos

Oportunidades para todos y todas, Cultura y Diplomacia de las Ciudades: Claves para el Desarrollo Sostenible y la Paz

Gobernanza Territorial y Multinivel, y Financiación Sostenible

Ciudades Seguras, Resilientes y Sostenibles, Capaces de Enfrentar las Crisis

Comisión Permanente de Igualdad de Género

COMISIONES

1

Cultura

2

Inclusión Social, Democracia Participativa y Derechos Humanos

3

Planificación Urbana Estratégica

4

Desarrollo Económico Local y Social

FOROS DE CGLU

1

Ciudades intermedias

2

Ciudades de periferias

3

Directores Generales de Asociaciones de Gobiernos Locales

COMUNIDADES DE PRÁCTICA

1

Innovación Urbana

2

Movilidad

3

Economía Social

4

Seguridad Alimentaria

5

Transparencia y Rendición de Cuentas

GRUPOS DE TRABAJO PERMANENTES

1

Fortalecimiento Institucional y de las Capacidades

2

Prevención y Gestión Territorial de las Crisis

MONITORING & REPORTING
 IMPLEMENTATION
 إضفاء الطابع المحلي
 CLIMATE CHANGE
 APRENDIZAJE GENDER EQUALITY
LOCALIZING
 DECENTRALIZED COOPERATION
NEW URBAN AGENDA
 POLITICAL LEADERSHIP MIGRATION
 INTERMEDIARY CITIES
 EGALITÉ DES GENRES INNOVATION
Локализация
 DERECHO A LA CIUDAD
LEARNING
 SOLIDARIDAD
 DÉVELOPPEMENT ECONOMIQUE LOCAL
SUSTAINABILITY
 HOUSING
 LOCAL ECONOMIC DEVELOPMENT
LOCAL4ACTION HUB
 RIGHT TO THE CITY ODD
LOCALISATION
 TERRITORIAL APPROACH
LOCAL FINANCE
 STRENGTHENING THE NETWORK
 FORTALECER LA RED REPRESENTACIÓN
ADVOCACY
 NUEVA AGENDA
 CONTROL Y SEGUIMIENTO
 FINANZAS LOCALES
 CONTRÔLE SUIVI
 CULTURE LOGEMENT
LOCALIZACIÓN
 DROIT A LA VILLE RESILIENCE
地化 **CAMBIO CLIMATICO**
IMPLEMENTACIÓN
 CULTURE
MONITORING
 COOPERACIÓN DESCENTRALIZADA
 RENFORCEMENT DU RÉSEAU
 VIVIENDA
 APPRENTISSAGE
 IGUALDAD DE GENERO
 PEACE
 SOLIDARITY
 SDGS



www.uclg.org

Con el apoyo de: Comisión Europea

- Africa: UCLG AFRICA / CGLU AFRIQUE
- Asia-Pacífico: UCLG ASPAC
- Eurasia: UCLG EURASIA
- Europa: Local & Regional Europe
- América Latina: FLACMA
- Oriente Medio - Asia Occidental: MERCOCIUDADES
- América del Norte: UCLG HEWA
- Sección metropolitana: metropolis
- Foro de Regiones: CGLU REGIONES